

# Llibre d'estil dels webs UPC

---

**Universitat Politècnica de Catalunya·BarcelonaTech**

Servei de Comunicació i Promoció

14/02/2013

# Índex de continguts

---

Introducció .....	3
<b>Color .....</b>	<b>4</b>
Blau UPC .....	4
Gris .....	4
Gammes de referència .....	4
<b>Tipografia .....</b>	<b>5</b>
La tipografia UPC .....	5
Altres usos tipogràfics .....	5
<b>Enllaços.....</b>	<b>6</b>
Estàndard .....	6
Obrir en una finestra nova .....	6
Menús.....	6
<b>Etiquetes de capçalera.....</b>	<b>7</b>
Títol .....	7
Descripció .....	7
Paraules clau .....	7
Fulls d'estil .....	7
Scripts .....	8
<b>Estructura .....</b>	<b>9</b>
Zones de contingut.....	9
Capçalera .....	10
Menús.....	10
Historial de navegació .....	10
Cos .....	11
Peu .....	11
<b>Format del contingut.....</b>	<b>12</b>
Criteris generals.....	12
Elements gràfics estandarditzats.....	13
Tipus de contingut .....	14
<b>Escriure per a un web.....</b>	<b>17</b>
Criteris lingüístics generals .....	17
Regles essencials.....	17
Títol .....	18
Introducció = Conclusió.....	18
Subtítols.....	18
Text.....	18

Paràgrafs .....	18
Estil .....	18
Maquetació .....	19
Adaptació al públic objectiu .....	19
Editar i corregir .....	19
Ordres, botons i opcions .....	19
Menús, pestanyes i títols de finestres .....	19
Missatges i explicacions .....	19
Verbs .....	20
Economia i correcció lingüística .....	20
Erroros freqüents .....	20
Ús de majúscules .....	20
Data .....	21
Enllaços d'Internet .....	21
Abreviatures .....	21
<b>Captures.....</b>	<b>23</b>
Web UPC .....	23
Cercador UPC .....	23
UPCmaps .....	24
Atenea .....	24
Comunitat Genweb .....	¡Error! Marcador no definido.
Serveis i recursos lingüístics de la UPC.....	25
Departament de Ciència dels Materials i Enginyeria Metal·lúrgica .....	25
Master of Science in Information and Communication Technologies.....	25
Intranet del Departament de Matemàtica Aplicada I .....	26
Oficina de Doctorat.....	27
Prisma.....	¡Error! Marcador no definido.
CanalUPC.tv .....	27
<b>Responsabilitat .....</b>	<b>28</b>
Competències.....	28
Bon ús .....	28
Text de protecció de dades i drets d'autor .....	29
Accessibilitat .....	29
Usabilitat.....	30
Programari lliure i Creative Commons.....	30
Recursos per a la comunitat UPC .....	31

# Introducció

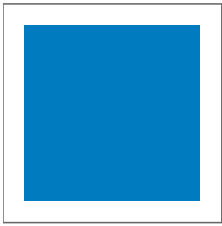
---

Aquest llibre d'estil pretén ser una guia per a l'elaboració de qualsevol entorn web de la **Universitat Politècnica de Catalunya · BarcelonaTech (UPC)** que estigui sota el domini upc.edu. La guia no és un reglament inflexible, però intenta estandarditzar els llocs web de la UPC definint-ne un aspecte visual comú i donant algunes especificacions i recomanacions sobre els processos d'interacció més bàsics. Per assolir aquest objectiu, s'explica i s'exposa visualment la línia gràfica general per a aquest tipus de publicacions de la UPC: aplicacions tipogràfiques, logotips, colors, tipologia de pàgines, així com les característiques bàsiques d'estructura i navegació.

Les consideracions d'aquest llibre d'estil estan subjectes a l'evolució del mitjà, que és especialment dinàmic, i per aquest motiu seran revisades periòdicament i són susceptibles de modificació.

# Color

## Blau UPC



Blau UPC  
Pantone 3005  
#007BC0

El blau UPC és el color que s'utilitza a la marca UPC i també s'ha estandarditzat per a l'ús dels enllaços.

Des de la renovació de la marca UPC a Universitat Politècnica de Catalunya. BarcelonaTech s'ha canviat la tinta Pantone d'impressió a 3005 i els webs tenen el seu mateix color.

Com que el blau és el color que identifica els enllaços, s'ha de procurar que en cap cas l'ús de text en blau indueixi a pensar que tenim un enllaç i, per tant, no s'ha d'utilitzar fora d'aquest context.

Desaconsellem la utilització de verds esmeraldes o violetes que s'aproximin al blau UPC per evitar confusions.

## Gris

En el text general no es fa servir el negre absolut, sinó el gris fosc #333333.



Grisos  
#333333 (gran)  
#000000 (negre)  
#666666 (petit)

És habitual l'ús de grisos més clars o més foscos (negre) per a marcar subtítols o titulars.

El negre també s'utilitza per a la marca BarcelonaTech.

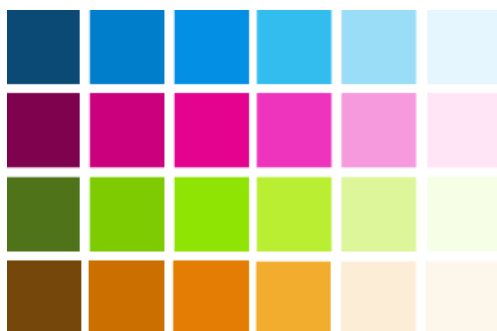
La gamma de grisos va des dels grisos clars que s'utilitzen per marcar suaument fons de cel·les o destacats o les seves línies, fins als més foscos reservats per a textos.



Exemple de la imatge: #f2f2f2, #e5e5e5, #cccccc, #b2b2b2, #666666, #333333.

## Gammes de referència

El blau UPC lliga amb fúcsia i llima, i també amb la gamma de taronges.



# Tipografia

---

## La tipografia UPC

La família tipogràfica de la UPC és l'Helvetica Neue LT Standard.

Per al web i, a causa de les limitacions tipogràfiques del mitjà, s'utilitzarà a més l'Arial.

**Titulars.** `Font-family: "Helvetica Neue", Helvetica, Arial, sans-serif;`

Si utilitzeu tecnologies que permeten la incrustació o l'ús de l'Helvetica Neue, feu servir aquesta tipografia.

## Altres usos tipogràfics

Per raons d'usabilitat es recomana evitar cursives en els webs sempre que sigui possible i es recomana minimitzar l'ús de tipografies amb serifa com la Times.

A més, per a marcar codi s'ha d'utilitzar una tipografia monoespaiada.

**Codi.** `Font-family: Monaco, Menlo, Consolas, Courier New, Courier, monospace;`

L'ús d'altres tecnologies, com ara Flash, no exclou la utilització d'aquestes tipografies de manera estàndard.

# Enllaços

---

## Estàndard


Els enllaços han de ser de color blau UPC.

Els enllaços als webs UPC surten sense subratllar i se subratllen quan el ratolí s'hi posa al damunt (hover).

L'enllaç, a més, hereta les característiques del text.

S'aconsella utilitzar un blau més clar per assenyalar enllaços ja visitats del cos de pàgina, per exemple el blau clar #005EA0 que s'usa al web UPC.

## Obrir en una finestra nova

Sempre que s'abandoni el web i s'obri una finestra nova, s'ha d'indicar visualment amb una petita icona:  que podeu descarregar a <https://www.upc.edu/comunicacio/eines/recursos/miniicones-de-la-upc/nova-finestra/view>.

```
<a href="www.upc.edu" target="_blank">Web UPC </a>
```

## Menús

Els menús, excepcionalment, també es poden representar en blaus/grisos/negre per motius de disseny. De fet, el web UPC utilitza gris #666666 per al menú principal horitzontal de la capçalera.

# Etiquetes de capçalera

---

## Títol

En el codi HTML és important construir correctament l'etiqueta `<title>`. **Si tots els webs de la UPC unifiquen aquesta etiqueta aconseguirem més visibilitat a la xarxa.** Sempre s'ha de posar el títol de la pàgina i el títol del web seguit de la marca de la Universitat (UPC. Universitat Politècnica de Catalunya · BarcelonaTech).

```
<title>UPC Recerca Jove. UPctv - UPC. Universitat Politècnica de Catalunya · BarcelonaTech</title>
```

## Descripció

És una etiqueta que ens permet descriure la pàgina. No és obligatòria, però ajuda a mostrar més informació en alguns cercadors.

```
<meta content="Tota la informació de geolocalització de la UPC al teu abast: Edificis, Unitats, Departaments, Serveis, Transports, Accessibilitat i més." name="Description"/>
```

## Paraules clau

Fixen la temàtica de la pàgina. Els cercadors penalitzen l'ús abusiu de paraules clau.

```
<meta content="UPC, Mapa, Mapes, Mapas, Maps, UPCmaps" name="Keywords"/>
```

## Fulls d'estil

Enllaceu el full d'estil sempre que sigui possible. És preferible això que no pas importar fulls, perquè pot originar un comportament lent en la càrrega dels CSS en Internet Explorer.

```
<link href="referenciadefullaestils.css" media="all" type="text/css" rel="stylesheet" />
```

```
<style media="all" type="text/css">
@import url(referenciadefullaestils.css);
</style>
```

Si els estils estan definits en el mateix document, s'han de posar sempre dins de l'etiqueta *head*, i cal declarar-los amb l'atribut *type* i els símbols del comentari:

```
<style type="text/css">
  <!--
    .classe {}
  -->
</style>
```



## Scripts

No utilitzeu esdeveniments propis del ratolí sense donar una alternativa de teclat, perquè generen un conflicte d'accessibilitat. Per tant, no activeu funcions a través de mètodes com `onmouseover`, `onclick`, `onmouseout`, etc.

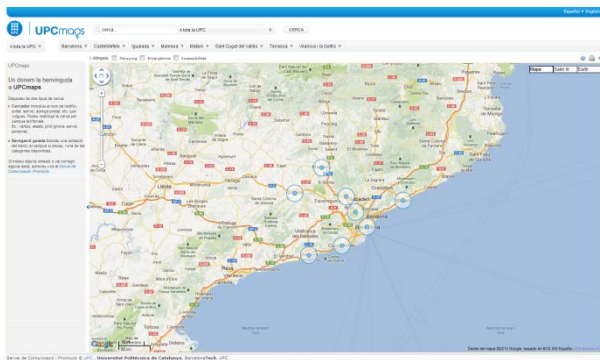
```
<script src="script.js"> </script>
```

Si el codi JavaScript està escrit dins de l'etiqueta *head*, s'ha de declarar de la manera següent, amb l'atribut *type* i els símbols del comentari:

```
<script type="text/javascript">  
  <!--  
    /*aquí el codi javascript*/  
  -->  
</script>
```

# Estructura

Els webs UPC es fan o bé aprofitant el 100% de la pantalla o bé fixant-ne l'amplada per preparar-la per a pantalles de 1024 píxels.



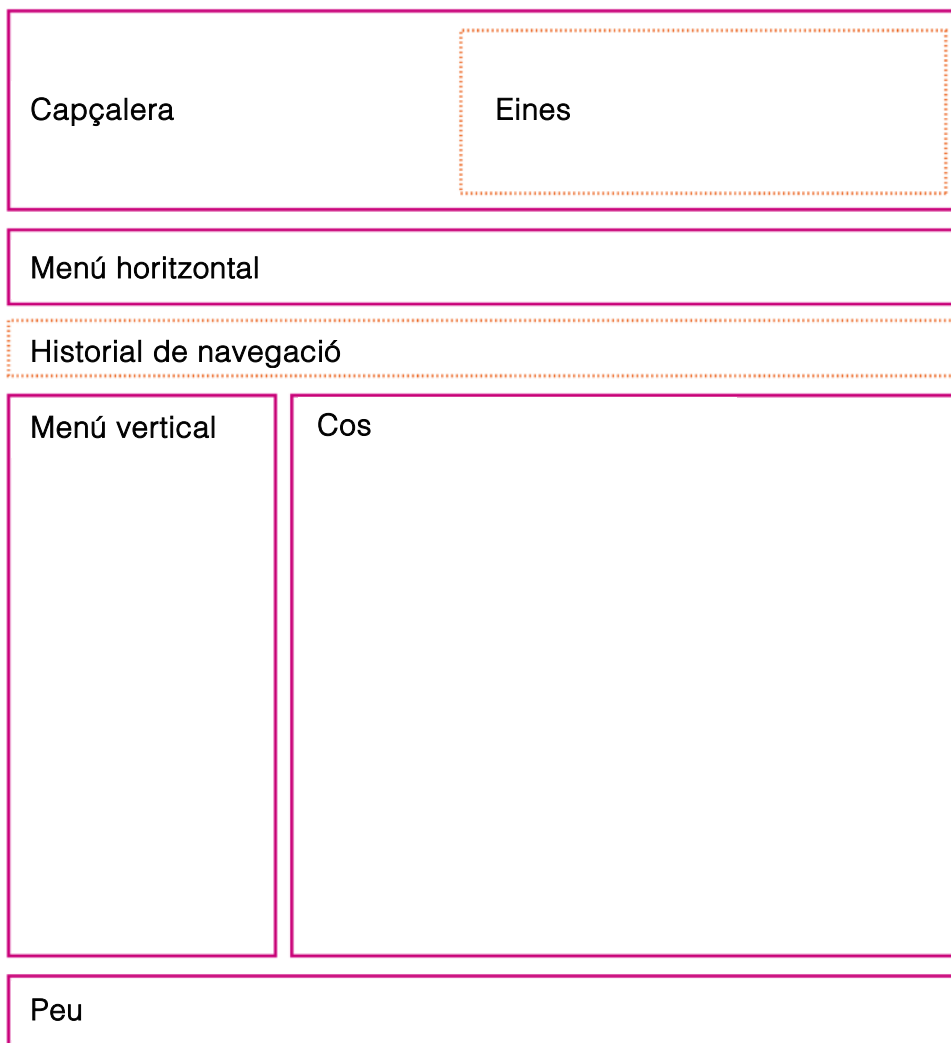
Amplada adaptable 100%



Fixa per a pantalles de 1024

## Zones de contingut

Aquestes són les àrees principals de qualsevol web UPC.



L'estructura d'aquestes àrees condicionarà també l'ordre de tabulació de continguts.

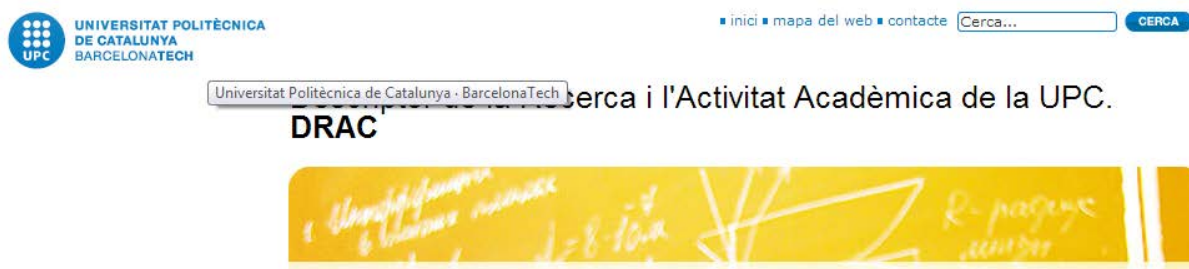
Aquest és l'ordre aconsellat:

- 1) Ajudes de navegació per a usuaris amb discapacitat
- 2) Idiomes, eines i cerca
- 3) Logotips de capçalera
- 4) Menú de primer nivell
- 5) Historial de navegació
- 6) Menú vertical
- 7) Eines de pàgina (imprimeix, envia per e-mail, etc.)
- 8) Cos de pàgina
- 9) Peu

## Capçalera

La capçalera de qualsevol web inclou els elements significatius i de personalitat del web:

- **La marca UPC** a l'esquerra (que enllaça al [web institucional de la UPC](#))
- **El títol del web** (que enllaça a la pàgina d'inici del lloc) en negre.
- **Les eines** (opcions d'idioma, cercador, identificació d'usuaris, mapa del web, etc.)



A més, a la dreta de la pàgina hi pot haver el símbol de l'escola de què tracta el web: Atenea, Drac, etc.

Molts webs inclouen també una imatge decorativa o representativa de l'activitat que desenvolupen.

## Menús

Els webs poden tenir un menú horitzontal, un de vertical o la combinació de tots dos, en què l'horitzontal sempre és principal. Us aconsellem:

- Posar noms de menú curts i entenedors.
- Fer un nombre d'opcions de menú raonable i organitzar-lo en submenús.
- Procurar l'equilibri entre l'amplitud i la profunditat de l'estructura de menús.

## Historial de navegació

L'historial de navegació marca la pàgina on és l'usuari respecte a l'inici del web.

sou a >> [Inici](#) > [La UPC](#) > [La institució](#) > [El rector](#) > [Discursos i articles](#)

És un element imprescindible que ajuda els usuaris a saber on són en qualsevol moment.

No poseu l'historial a la pàgina d'inici.


Aquest recurs només és un sistema d'orientació, mai un sistema de navegació primari.

## Cos

El cos és on inserim la pàgina *per se*. Amb els criteris generals de format i els diferents tipus de contingut definits en aquest document, es poden compondre totes les pàgines del vostre web (vegeu l'apartat [Format del contingut](#)).

## Peu

El peu és el tancament formal de la pàgina i ha de tenir:

- Una signatura a l'esquerra de copyright de la UPC i de la unitat, departament o servei que signa el web: © UPC.  Servei de Comunicació i Promoció
- Ha de recollir a la dreta els enllaços a les informacions d'accessibilitat, usabilitat, privacitat, condicions o sindicacions RSS (vegeu l'apartat [Text de protecció de dades i drets d'autor](#)).

El nom de la Universitat: **Universitat Politècnica de Catalunya · BarcelonaTech** mai no es tradueix.



# Format del contingut

---

## criteris generals

### Lletra i cos

Utilitzeu sempre una lletra i un cos de lletra equivalent a Arial 13 px.

### Titulars

El titular H1 es reserva per al nom de la Universitat (en el logotip) i per als títols de les pàgines.

Així doncs, qualsevol contingut començarà amb una etiqueta H2 i a partir d'aquí **s'ha de respectar l'ordre jeràrquic de titulars**, que no es pot trencar en cap cas per motius d'accessibilitat.

Els titulars són

Titulars. `Font-family: "Helvetica Neue", Helvetica, Arial, sans-serif;`

Mides al web UPC aproximades a píxels:

H1 > 25px

H2 > 20px

H3 > 17px

H4 > 15px

H5 i H6 (14px i 13px), però no es fan servir gairebé mai.

### Imatges

Recomanem l'ús de la imatge en la mida a la qual es vol visualitzar al web per ajustar al màxim els kilobytes que ocupi i fer-les en format GIF, JPG o PNG. Utilitzeu les imatges sense que això afecti l'accessibilitat del web i escriviu-hi sempre una alternativa de text que descriu la imatge (si la imatge és decorativa el text alternatiu s'ha de deixar en blanc, però hi ha de ser).

Habitualment cal col·locar les imatges alineades a l'esquerra o a la dreta, i així el text quedarà envoltant-la i ocupant tot l'espai disponible. També podem fer que la imatge ocupi tota l'amplada i que quedi sense text als laterals.

### Multimèdia

Procureu utilitzar formats que no necessitin instal·lar connectors (*plugins*) i que siguin d'ús popular.

A més, qualsevol contingut multimèdia ha de ser accessible o presentar un contingut alternatiu per a persones amb dificultats d'accessibilitat.

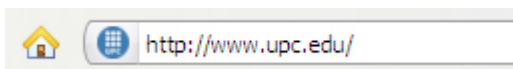
Si s'utilitza un estàndard multimèdia (com ara vídeo o àudio en HTML5) que tot i ser estàndard no té prou implantació perquè és massa nou, busqueu una alternativa de contingut.

Teniu a disposició de tota la comunitat el [UPCtv](#) des del qual podeu agafar codis de vídeos per incrustar-los al vostre web.

# Elements gràfics estandarditzats

## Favicon

El favicon és la icona que surt a l'esquerra de la URI en el navegador. Fa 16x16 píxels i per a tots els webs UPC ha de ser la marca UPC.



## Símbols

Tots els webs que estiguin **sota el domini upc.edu han de dur la marca de la Universitat** a la part esquerra de la capçalera i el corresponent enllaç a [www.upc.edu](http://www.upc.edu)

La mida del cercle és de 207x46 píxels.



Nomes els centres docents poden col·locar a la banda dreta del títol el seu propi símbol, si el tenen. Si és un quadrat serà de 41 px i si un cercle de 45 px.



[inici](#) [mapa del web](#) [contacte](#) [identifica't](#)  [CERCA](#)

Facultat d'Òptica i Optometria de Terrassa. **FOOT**



[English](#) [Español](#)

Altres marques de la UPC o col·laboradors han d'aparèixer a la banda de logos del peu.

## Bàners

Tots els bàners tenen una amplada estàndard de 220 px.

- La que anomenem mida web institucional de la UPC, de **220x50 píxels**.



## Banda de logos

Col·loqueu aquí els logos d'entitats del web o de tercers que mereixen aquesta deferència.

També és el lloc que cal utilitzar sempre que hàgiu de col·locar més marques de les que admet la capçalera. La banda ha d'aparèixer a tot el web just abans del peu de pàgina i ha d'estar clarament separada del contingut.

# Tipus de contingut

## Llistes

Diferenciarem diferents tipus de llistes segons la funció que tinguin:

- **Llista.** La llista de base va precedida per un quadrat. El quadrat, que habitualment s'utilitza en gris o blau UPC, pot ser del color que calgui, però ha de ser el mateix per a tot el web. La llista pot contenir enllaços de paraules o línies senceres i es continuarà considerant una llista.

- Lorem ipsum dolor sum
- Consecuteur est vinerat
- Ut vedalis facen querat libertarias

- **Índex.** Es com una llista, però amb les àncores marcades (enllaços a la mateixa pàgina). Actua com a índex de continguts de la pàgina actual. Podeu utilitzar un fons gris o degradat per a ressaltar-lo.

- Lorem ipsum dolor sum
- Consecuteur est vinerat
- Ut vedalis facen querat libertarias

- **Llista d'enllaços.** Llista en què tots els elements són enllaços i es vol que es percebi exactament així. S'utilitza un triangle com a punter de cada enllaç.

- ▶ Lorem ipsum dolor sum
- ▶ Consecuteur est vinerat
- ▶ Ut vedalis facen querat libertarias

- **Llista destacada.** Llista enllaços i els destaca respecte a la resta de contingut de la pàgina. Es desaconsella per a llistes llargues. Aconsellem destacar-les amb una fletxa.

- Lorem ipsum dolor sum
- Consecuteur est vinerat
- Ut vedalis facen querat libertarias

- **Llista ordenada.** Es comporta com la llista amb l'excepció que es numera i té els ítems ordenats per un criteri.

1. Lorem ipsum dolor sum
2. Consecuteur est vinerat
3. Ut vedalis facen querat libertarias

- **Llista de descripcions** . És una llista d'elements semànticament homogenis compostos per un titular i una descripció.

#### **Cascading Style Sheets**

Style sheets are used to provide presentational suggestions. Documents structured using XML or HTML are able to make use of them.

#### **Content Management**

The process of collecting, managing and publishing content to various media.

## Destacats

Destacarem textos amb caixes amb fons gris, d'un color clar o amb un degradat.

Lorem ipsum dolor sit amet, consectetur adipiscing elit, sed do eiusmod tempor incididunt ut labore et dolore magna aliqua. Ut enim ad minim veniam, quis nostrud exercitation ullamco laboris nisi ut aliquip ex ea commodo consequat. Duis aute irure dolor in reprehenderit in voluptate velit esse cillum dolore eu fugiat nulla pariatur. Excepteur sint occaecat cupidatat non proident, sunt in culpa qui officia deserunt mollit anim id est laborum.

Lorem ipsum dolor sit amet, consectetur adipiscing elit, sed do eiusmod tempor incididunt ut labore et dolore magna aliqua. Ut enim ad minim veniam, quis nostrud exercitation ullamco laboris nisi ut aliquip ex ea commodo consequat. Duis aute irure dolor in reprehenderit in voluptate velit esse cillum dolore eu fugiat nulla pariatur. Excepteur sint occaecat cupidatat non proident, sunt in culpa qui officia deserunt mollit anim id est laborum.

## Taules

No utilitzeu taules per maquetar continguts.

Sigueu molt curosos i estrictes amb els estils que apliqueu a les taules, perquè són un dels elements HTML amb més disparitat de maquetació entre els principals navegadors.

Diferenciarem diverses taules segons la funció de cadascuna:

- **Taules de gestió de continguts o dades.** Separeu les files parelles de les imparelles gràficament per facilitar el seguiment de les dades.



Selecciona: Tot

Ordena ▾		Títol	Mida	Modificat	Estat	Ordre
⋮	☐	Notícies	1 KB	17/01/2013 11:01	Publicat	⚙️
⋮	☐	Esdeveniments	1 KB	16/01/2013 16:53	Publicat	⚙️
⋮	☐	Banners	1 KB	16/01/2013 16:53	Publicat	⚙️
⋮	☐	Logos peu	1 KB	16/01/2013 16:53	Publicat	⚙️
⋮	☐	Benvingut	1 KB	21/01/2013 08:57	Publicat	⚙️
⋮	☐	Plantilles	1 KB	16/01/2013 16:53	Publicat	⚙️
⋮	☐	Templates	1 KB	16/01/2013 16:53	Restricted to managers	⚙️
⋮	☐	img	1 KB	17/01/2013 10:33	Publicat	⚙️
⋮	☐	Genweb v4	1 KB	17/01/2013 11:37	Publicat	⚙️
⋮	☐	Formació i Ajuda	1 KB	17/01/2013 14:52	Publicat	⚙️
⋮	☐	Recursos	1 KB	17/01/2013 17:20	Publicat	⚙️
⋮	☐	Desenvolupament	1 KB	17/01/2013 18:11	Publicat	⚙️

- **Taules de presentació de dades.** Diferencieu la capçalera, el cos i el peu de la taula. Feu servir una cromàtica ajustada a l'entorn que la taula representa.

#	Columna 1	Columna 2	Columna 3	Columna 4
Lorem ipsum	Dolor sum	Consecuteur est	Sit amet	Lorem ipsum
Consecuteur est	Lorem ipsum	Sit amet	Dolor sum	Sit amet
Sit amet	Consecuteur est	Dolor sum	Lorem ipsum	Sit amet
Peu de la taula				

#	Columna 1	Columna 2	Columna 3	Columna 4
Lorem ipsum	Dolor sum	Consecuteur est	Sit amet	Lorem ipsum
Consecuteur est	Lorem ipsum	Sit amet	Dolor sum	Sit amet
Sit amet	Consecuteur est	Dolor sum	Lorem ipsum	Sit amet
Peu de la taula				

# Escriure per a un web

A continuació us facilitem alguns recursos útils per a la redacció d'un web, així com criteris importants que hem d'intentar seguir.

## Criteris lingüístics generals

- **Feu paràgrafs curts.** Sigueu concisos i clars.
- Poseu els elements de la frase en l'ordre habitual: **subjecte + verb + complements** (directe, indirecte, preposicionals, atributs i predicatius) + **circumstancials**.
- **Utilitzeu l'indicatiu** sempre que pugueu: **si feu la pràctica comprovareu**, en lloc de **si féssiu la pràctica comprovaríeu**.
- **Eviteu l'ús sistemàtic de la passiva** i utilitzeu la forma perifràstica del verb en lloc de la simple: **va ser**, en lloc de **fou**.
- **Eviteu les perífrasis:** **comproveu**, millor que **feu la comprovació**.
- **Adreceu-vos al lector en segona persona del plural:** **comproveu, recordeu, vegeu**.
- **Escriviu les sigles desenvolupades** la primera vegada que surten al text: **Universitat Politècnica de Catalunya · BarcelonaTech (UPC)**, i no els afegiu una 's per fer el plural: **els PC**, no pas **els PC's**.
- **Eviteu l'abús dels punts suspensius**, habitualment són innecessaris.
- **Utilitzeu una terminologia catalana correcta** i sempre el mateix terme per designar la mateixa noció.

## Regles essencials

Un web no es llegeix com un text escrit: es llegeix més lentament i, de fet, més que llegir escanegem amb la vista buscant el que ens interessa.

Així doncs, és primordial trobar les coses ràpidament i veure immediatament que s'ha trobat la informació buscada: **un bon títol i un bon text d'introducció són essencials** i han de tenir en compte un factor, les **paraules clau**. Integrar el màxim de paraules clau al començament d'una pàgina augmenta la possibilitat de trobar-la en els motors de cerca.

### És fonamental:

- Destacar les paraules clau (en negreta, en color, amb enllaços, etc.)
- Fer una introducció que permeti identificar ràpidament el contingut de la informació
- Escriure paràgrafs curts separats per subtítols
- Destacar una idea per paràgraf

## Títol

Un títol eficaç normalment s'ha de redactar després d'escriure el contingut i els millors són els més precisos. Un visitant pot arribar directament a un contingut sense passar per la pàgina de benvinguda i si hi arriba des d'un cercador, sovint és gràcies a la pertinença del títol.

El títol d'una pàgina apareix a la barra del navegador situada a la part superior esquerra. Sovint no se li dóna importància i es passa per alt, però és especialment important ja que apareix com a referència al llistats dels motors de cerca. Cal que ens esforcem per crear **títols que siguin prou significatius i que transmetin el nostre propòsit en poques paraules**, vuit com a màxim, que incloguin les paraules clau del nostre web, i que evitin l'ús de preposicions, articles i adjectius.

## Introducció = Conclusió

Igual que per definir el títol, cal analitzar el contingut i definir les paraules clau. Fins i tot **cal avançar la conclusió**, si es tracta d'un article, perquè el lector decideixi si vol continuar.

## Subtítols

**Són importantíssims**, no solament permeten dividir paràgrafs, sinó que ajuden a la comprensió del contingut i permeten orientar-se si s'ha de pujar o baixar pel text.

## Text

Segons el tema i l'interès del lector, el text pot ser llarg, però no s'ha de col·locar a la pàgina d'arribada, sinó que cal anunciar-lo en una pàgina precedent amb un text d'introducció que en resumeixi el contingut i permeti atreure l'atenció del visitant.

Si es tracta d'un text més comercial, es pot retallar el contingut i col·locar-lo en diferents pàgines, juntament amb gràfics i explicacions complementàries en noves finestres.

## Paràgrafs

Els paràgrafs han de ser curts. Un visitant se sentirà més inclinat a començar a llegir si s'adona de seguida que el text està ben estructurat i espaiat. La informació supèrflua es contraproductiva: **una idea per paràgraf**.

## Estil

Els textos massa promocionals són poc creïbles, la confiança en un lloc web es perd si el lector té la impressió que s'exagera la realitat. Escriure de manera efectiva per a un web consisteix a **donar informació de forma senzilla i directa**, més que a fer grans demostracions de les nostres excel·lències: l'usuari no ens visita perquè siguem els millors del món, sinó perquè busca una informació concreta. La credibilitat es perd si s'utilitza un llenguatge massa exagerat o pretensions.

## Maquetació

És tan important com el contingut:

- Cal evitar els fons foscos i els textos clars.
- S'ha de deixar força espai a l'esquerra i a la dreta del text.
- Fer servir les negretes per remarcar les paraules clau.
- Facilitar que el text es pugui imprimir fàcilment.
- És millor posar els enllaços al final, perquè el visitant llegeixi tot el nostre text.

## Adaptació al públic objectiu

El web obliga els redactors a anar a l'essencial, una cosa que podria semblar poc creativa, és en canvi un desafiament, perquè és difícil dir molt en poques paraules. **Cal saber crear un contingut adaptat als diferents interessos dels visitants**, això augmenta la qualitat de consulta d'un lloc web.

## Editar i corregir

Si al web hi ha errors ortogràfics i de contingut, se'n ressentirà la credibilitat global. Cal revisar els textos i eliminar les paraules sobreres que no aporten cap significat ni valor afegit. És millor que una altra persona que no sigui l'autor del text el corregeixi, amb **la brevetat i la claredat com a criteris principals de revisió**. No publiquem mai cap text que contingui faltes d'ortografia.

## Ordres, botons i opcions

Cal evitar l'ús d'infiniutius i substantius. Utilitzarem:

- La segona persona del plural d'imperatiu (tractament de vós) **en els missatges que el programa adreça als usuaris**: *Seleccionar l'opció* ha de ser *Selecioneu l'opció*, *Selecioneu un idioma* per afegir, *Escolliu els idiomes* per mostrar aquestes pàgines web, etc.
- La segona persona del singular d'imperatiu (tractament de tu) **en els missatges que els usuaris adrecen als programes**: *Editar* ha de ser *Edita*. *Imprimir* ha de ser *Imprimeix*, *Tancar* ha de ser *Tanca*, etc.

## Menús, pestanyes i títols de finestres

En aquests casos utilitzarem els substantius: *Inserció*, *Visualització*, *Edició*, *Fitxer*, *Eines*, *Taula*, *Finestra*, etc.

## Missatges i explicacions

- S'han d'estructurar com a frases, amb majúscula inicial i en tercera persona del singular: *Activated file* ha de ser *S'ha activat el fitxer*
- En molts dels missatges en què l'anglès utilitza expressions sintètiques, en català s'utilitzarà l'oració amb un verb conjugat: *Printing* ha de ser *S'està imprimint*; *Activate file* ha de ser *Activeu el fitxer*; *The file has been saved. Continue?* ha de ser *S'ha desat el fitxer. Voleu continuar?*

## Verbs

- Cal evitar les oracions passives que són freqüents en anglès: *Your signature is not displayed*, *La vostra signatura no és visualitzada*, ha de ser *La vostra signatura no es visualitza*.
- S'ha d'evitar el futur i utilitzar el present: *The first entry will have to be*, *La primera entrada haurà de ser* ha de ser *La primera entrada ha de ser*.
- *To be* correspon a ser i estar. Normalment, en llenguatge informàtic *to be* sol ser equivalent a ser: *The database is empty*, *La base de dades està buida* ha de ser *La base de dades és buida*.
- Gerundis. *Downloading mail*, *Baixant el correu* ha de ser *S'està baixant el correu*. *An error has occurred when reading mail* ha de ser *S'ha produït un error en llegir el correu*. *Editing files*, *Editant els fitxers* ha de ser *Edició de fitxers*

## Economia i correcció lingüística

La necessitat de fer frases curtes no ha d'estalviar els elements lingüístics necessaris tant des del punt de vista morfològic com sintàctic: *Canviar definició base de dades* ha de ser *Canvieu la definició de la base de dades*.

## Error freqüents

- L'afirmació (Yes) s'expressa amb l'adverbi **Sí** (amb accent a la í), el condicional (If) és **Si**, sense accent.
- En les construccions del tipus com + infinitiu s'ha de conjuguar el verb: *How to send a mail*, *Com enviar un correu*, ha de ser *Com s'ha d'enviar un correu*
- Cal evitar l'ús innecessari de possessius: *Obriu el vostre fitxer* ha de ser *Obriu el fitxer*
- En català, generalment l'adjectiu es postposa al substantiu: *Seguiu els següents consells* ha de ser *Seguiu els consells següents*
- El prefix e- es traduirà sempre per electrònic: *e-mail*, *e-commerce*, *e-cash* seran *correu electrònic*, *comerç electrònic* i *diner electrònic*, respectivament.
- Traduirem *home* o *home page* per *inici* o *pàgina inicial*, respectivament.

## Ús de majúscules

- La majúscula s'utilitza en els noms propis, en lletra inicial a principi de text, al començament d'una frase i després del punt, admiració, interrogació o punts suspensius: *Els punts de Fekete*. *Compte! Aquest lloc web no és segur*. *Comproveu-ne el certificat*.
- Va en majúscula la lletra inicial si es tracta del nom d'un menú, d'una opció de menú, d'una finestra, d'una quadre de diàleg, etc. Si aquest nom consta de més d'una paraula, només es posarà en majúscula la primera lletra: *L'opció Treballa connectat*. *S'obrirà el quadre Anomena i desa*.

## Data

Expressió sintètica: **13-06-07**

Expressió completa: **13 de juny de 2007** (si per raons tècniques la forma del nexa d'enllaç no pot ser variable (d'/de), utilitzarem la barra inclinada com a separador.

Sempre que no sigui a començament de frase, els mesos de l'any s'escriuen en minúscula (**maig**). En castellà, tot i que els mesos també es poden escriure en majúscules ho farem amb minúscula inicial (**mayo**).

## Enllaços d'Internet

Quan escrivim adreces web en mitjans electrònics, procurarem, sempre que sigui possible, que l'hipervincle marqui una paraula o una frase que tingui sentit per si sola. **Exemple:** Empleneu el formulari per sol·licitar [...]

No escriurem **http://**

Sí que ho escriurem en el cas de les adreces **https://**

Escriurem **www.upc.edu/** a totes les adreces amb aquesta arrel.

## Abreviatures

### Dies de la setmana

**dl.** dilluns

**dt.** dimarts

**dc.** dimecres

**dj.** dijous

**dv.** divendres

**ds.** dissabte

**dg.** diumenge

En els calendaris els posarem sense punt: **DI Dt Dc Dj Dv Ds Dg**

### Mesos

**gen.** gener o GN

**feb.** febrer o FB

**març** març o MÇ

**abr.** abril o AB

**maig** maig o MG

**juny** juny o JN

**jul.** juliol o JL

**ago.** agost o AG

**set.** setembre o ST

**oct.** octubre o OC

**nov.** novembre o NV

**des.** desembre o DS

## Abreviatures més usuals

**a/e** adreça electrònica

**c/e** correu electrònic

**c.** carrer

**etc.** etcètera

**màx.** màxim

**mín.** mínim

**nre.** nombre

**núm.** número

**p. ex.** per exemple

**pàg.** pàgina

**tel.** telèfon

**veg.** vegeu

## Abreviatures dels ordinals

Els quatre primers nombres ordinals s'abreugen de la manera següent:

primer (1r)	primera (1a)	primers (1rs)	primeres (1es)
segon (2n)	segona (2a)	segons (2ns)	segones (2es)
tercer (3r)	tercera (3a)	tercers (3rs)	terceres (3es)
quart (4t)	quarta (4a)	quarts (4ts)	quartes (4es)

Des del cinquè, tots es formen a partir del cardinal (cinc, sis, etc.) amb la terminació *è* o *es*: cinquè (5è) cinquena (5a) cinquens (5ns) cinquenes (5es)

# Captures

## Web UPC

http://www.upc.edu

The screenshot shows the homepage of the Universitat Politècnica de Catalunya (UPC). At the top, there is a navigation bar with the university's name in Catalan and English, and a search bar. Below this is a main menu with four categories: LA UPC, APRENDRE, RECERCA, and COMUNITAT. The 'LA UPC' section lists various university services and information. The 'APRENDRE' section lists educational resources. The 'RECERCA' section lists research activities. The 'COMUNITAT' section lists community services. Below the menu is a large banner image featuring a woman, with the text 'PERSONES POLITÈCNIQUES IDEES I LIDERATGE SENSE FRONTERES' and 'Ens vols conèixer millor?'. Below the banner are several news and information widgets, including 'Enclau UPC', 'Notícies', 'Agenda', 'Nova Oferta', and a weather widget for Barcelona.

## Cercador UPC

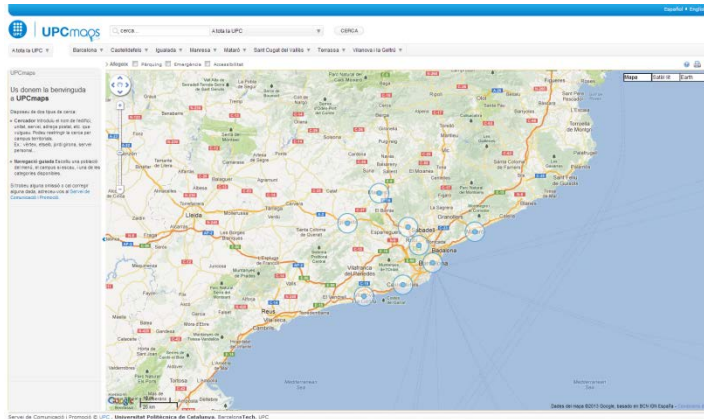
http://cercador.upc.edu

The screenshot shows the search results page of the UPC search engine. The search term 'lte' has been entered, and the results are displayed in a list. The first result is 'LTE: Noves Tendències en Comunicacions Mòbils - Fundació UPC', which is a permanent course. The second result is 'Laboratori de Tecnologia d'Estructures (LTE) Universitat Politècnica...', which is a laboratory. The third result is 'Sol·licita informació - Fundació UPC', which is a form to request information. The fourth result is 'Sol·licitud d'inscripció - Curs de formació contínua LTE: Noves...', which is a form to request enrollment. The fifth result is 'Planificació de una red LTE con la herramienta ATOLL y análisis...', which is a thesis. The sixth result is 'Anàlisis de les interferències de la xarxa LTE sobre el servei de...', which is a thesis. The seventh result is 'LTE vs. WIMAX. La pugna continua | Escola d'Enginyeria de...', which is a thesis.



# UPCmaps

<http://maps.upc.edu/>



# Atenea

<http://atenea.upc.edu>



# Serveis i recursos lingüístics de la UPC

<http://www.upc.edu/slt>

UNIVERSITAT POLITÈCNICA DE CATALUNYA BARCELONATECH

inici • mapa del web • contacte • identifica! Cerca... CERCA

## Serveis i recursos lingüístics. Idiomes a la UPC

Español • English

- > El Servei de Llengües i Terminologia de la UPC
- > El Pla de llengües de la UPC
- > Oferta de cursos
- > Aprèn català
- > Acredita el teu nivell d'idiomes
- > Aprèn anglès i altres idiomes
- > Formes en comunicació eficaç
- > Acadèmic Communication Resources
- > Recursos de redacció UPC
- > Diccionaris i terminologia UPC
- > Comunicació i traducció
- > Accollida lingüística i cultural

**Cursos d'idiomes 2n quadrimestre Merit School i UniCor**

**Programa i respostes**  
**ACREDITA EL TEU NIVELL D'IDIOMES**

**Programa HOLA!**  
**ARE YOU NEW TO CATALONIA?**

**Tota la informació**  
**IDIOMES PER A LA MOBILITAT**

**CLUC, certificat de llengües**  
**EXAMEN D'ANGLÈS A LA UPC**

**Queda i practica**  
**Talk 10: intercanvis lingüístics**  
**Time To Talk**

**Inscripcions**  
Cursos

**Encàrrecs**  
Traduccions i correccions

**Consultes**  
Llengua i terminologia

**Cerca**  
Llibre d'estil lingüístic UPC

**Informació**  
cursos.slt@upc.edu  
traduccions.slt@upc.edu  
web.slt@upc.edu

# Departament de Ciència dels Materials i Enginyeria Metal·lúrgica

<http://www.upc.edu/cmем>

UNIVERSITAT POLITÈCNICA DE CATALUNYA BARCELONATECH

inici • mapa del web • contacte • identifica! Cerca... CERCA

## Departament de Ciència del Materials i Enginyeria Metal·lúrgica

English • Español

CMEM DOCÈNCIA RECERCA INTRANET

**Actualitat UPC**

- La UPC se subscriu al Barcelona Institute of Communications Technologies
- Eleccions al Claustre Universitari 2012, el 20 de febrer
- L'IBEC revela una nova estratègia per regenerar el sistema nerviós central
- La primera universitat politècnica estatal en producció científica
- El projecte RC Sailing Challenge salpa amb la col·laboració de la UPC

Més notícies...

Departament de Ciència del Materials i Enginyeria Metal·lúrgica.  
© UPC • Universitat Politècnica de Catalunya • BarcelonaTech

RSS • Sobre aquest web • Accessibilitat

# Master of Science in Information and Communication Technologies

<http://mastersuniversitaris.upc.edu/mint>

UNIVERSITAT POLITÈCNICA DE CATALUNYA BARCELONATECH

home site map contact Search... SEARCH

## Master of Science in Information and Communication Technologies

Catala Español

- General Information
- Presentation
- Program contents
- List of courses
- Admission requirements
- Application Form
- Academic Performance Requirements
- Master scholarships
- Internship in companies. Information for students
- Internships towards completing the master thesis
- Accommodation and life in Barcelona
- History of the Master
- News, open courses, workshops and talks
- Questions and comments

### Master of Science in Information and Communication Technologies (MINT)

The Master of Science in Information and Communication Technologies (MINT) is a Telecommunication Engineering International Master designed to train highly qualified professionals in the development and application of information and communication technologies.

The program's methodology and credits' validation is based on the recommendations established by the "European Higher Education Area" and was a pioneer program (experience) in Spain in implementing the Bologna Process. Courses are taught entirely in English by faculty with a depth of experience in teaching and research. [Since the academic year 2006-07, it has become an official degree program.]

This Master program is offered by the School of Telecommunication Engineering of Barcelona (Escola Tècnica Superior d'Enginyeria de Telecomunicació de Barcelona, ETSETB) that is a part of the Technical University of Catalonia (Universitat Politècnica de Catalunya, UPC). The ETSETB is the second oldest school in Spain, currently the largest in Catalunya (in the area) and has been ranked the best technical university in Spain a number of times since its creation.

### Master in Telematics Engineering (TELEMATICS)

From this academic year (2012-13) on, Master MINT includes a new academic track comprising the most substantial part of the former **Master in Telematics Engineering (MINTEL)**.

This Track provides a postgraduate education covering basic and advanced concepts of telematic networks, systems and services. Graduates of this Track may want to pursue careers in a research institution by completing a Ph.D. or joining industrial R+D departments. It is aimed at anyone interested in building on their knowledge and gaining an ability to carry out research in the field of telematics engineering who meets the general and specific access requirements.

## Intranet del Departament de Matemàtica Aplicada I

http://intranet.ma1.upc.edu

UNIVERSITAT POLITÈCNICA DE CATALUNYA BARCELONATECH

inici mapa del web contacte Cerca... CERCA

## Departament de Matemàtica Aplicada I

intranet

Usuari connectat: oriol.humés@ma1.upc.edu Opcions: Carpeta aïllada | Preferències | Ajuda | Configuració del lloc | Desfes | Desconnecta

Informació Us donem la benvinguda! Heu iniciat la sessió.

### Benvinguts a la Intranet del Departament MAI

**Enllaços d'interès**

- Administració: Sol·licitud de viatge (Personal UPC)
- Administració: Sol·licitud de serveis o pagaments de convidats

**Abans d'utilitzar la Intranet ...**

Si es el primer cop que utilitzeu la Intranet, us aconsellem que feu una ullada general a totes les seccions que l'ofereix, tot navegant per el menú principal que teniu a l'esquerra.

També podeu consultar el Manual d'Usuari, en cas de tenir dubtes del funcionament de la Intranet.

**Participació ...**

Si teniu idees, necessitats o suggeriments per millorar la Intranet, ens ho podeu explicar a la nostra [buita](#) o al nostre [Fòrum](#).

Què fer en cas d'incident?

Informació sobre la nova gràfic

**Notícies RSS**

- Nova Web MAI 20/02/2012
- Resultats Eleccions a Director del Departament 08/07/2011
- Convocatòria d'eleccions a Director del Departament 16/06/2011
- Resultats Eleccions Junta Departament 23/08/2010
- Convocatòria Eleccions Junta Departament 23/02/2010

Més notícies...

Departament de Matemàtica Aplicada I  
© UPC - Universitat Politècnica de Catalunya - BarcelonaTech

RSS Sobre aquest web Accessibilitat

# Escola de Doctorat

<http://doctorat.upc.edu>

UNIVERSITAT POLITÈCNICA DE CATALUNYA BARCELONATECH

Escola de Doctorat

PROGRAMES NOUS DOCTORANDS BEQUES MATRÍCULA TESI GESTIÓ ACADÈMICA ESCOLA DE DOCTORAT

### Programes de Doctorat

- TOTS ELS PROGRAMES PER ORDRE ALFABÈTIC
- PROGRAMES AMB LA MENCIO D'EXCEL·LENCIA DEL MINISTERI D'EDUCACIO
- PROGRAMES ERASMUS MUNDUS
- TOTS ELS PROGRAMES PER ÀMBIT DE RECERCA
  - ARQUITECTURA, URBANISME I EDIFICACIÓ
  - CIÈNCIES
  - ENGINYERIA CIVIL
  - ENGINYERIA DE LES TIC
  - ENGINYERIA INDUSTRIAL
- PROGRAMES DE DOCTORAT AMB UNITAT GESTORA

### Notícies

Juventud en Movimiento, Salon AULA, Madrid - 13 a 17 Febrero 2013  
07/02/2013

XII Premio Fundación Banco Herrerro 2013  
01/02/2013

Emilia Rosenblueth Fellowship  
01/02/2013

Premio Internacional Treelogic al Espíritu Innovador  
31/01/2013

La campanya 07%  
31/01/2013

Formació transversal

e-Secretaria

Preguntes freqüents

facebook

twitter

100 ideaa Eleccions Claustre Universitari 2012 Formació transversal Preguntes freqüents Campanya 07%

Oficina de Doctorat

# UPCtv

<http://tv.upc.edu>

UPCtv

EXPLORA CERCA

## La vida al CITM, congelada amb la tècnica Time Freeze Po

### La UPC

Postgrau en Innovació, Vigilància Tecnològica i Propietat Industrial de la UPC School  
16/01/2013

Postgrau en Intervenció Urbana Sostenible de la UPC School  
16/01/2013

### Enclau UPC

Del grafit al grafit: una nova era tecnològica basada en el carboni  
10/12/2012

### UPC Recerca Jove

Passió pel coneixement  
05/04/2011

Algoritmes contra els desastres naturals?  
24/01/2011

### Coneixement obert

Què podem fer  
04/02/2013

Convivre amb el risc

### Etiquetes

- Enginyeries industrials (68)
- Sostenibilitat (52)
- Premis i concursos (39)
- Administració pública (33)
- Informàtica (32)
- Energia (28)
- Química (26)
- Telecomunicacions (26)
- Enginyeria civil (24)
- Centres docents (21)
- Institucional (19)
- Nàutica (18)
- Arquitectura (14)
- Secundària (11)
- Aeroespacial (9)

# Responsabilitat

---

## Competències

Es delimita la distribució de responsabilitats, entre les unitats que participen en la publicació de continguts digitals, de la manera següent:

### Responsabilitats de la Vicegerència de Relacions Institucionals i Comunicació, Servei de Comunicació i Promoció (SCP)

- Vetllar per la identitat corporativa del web.
- Assignar domini, ubicació i encaix del web a la institució.
- Oferir els serveis, recursos i assessoraments publicats a <http://www.upc.edu/comunicacio>.

### Responsabilitats d'UPCnet, en el cas que el web s'allotgi en els seus servidors

- Controlar i mantenir el servidor del web de la UPC.
- Garantir la seguretat i la recuperació d'arxius dels webs de la institució.
- Donar comptes d'accés al servidor de les unitats que ho necessitin, a través de l'SCP.

### Responsabilitats de les unitats estructurals

- Seguir el llibre d'estil dels webs de la UPC.
- Elaborar, mantenir i actualitzar la informació del seu lloc web.
- Vincular les seves pàgines al web de la UPC.
- Mantenir el servidor, en el cas de tenir servidor propi.

## Bon ús

A continuació s'enumeren un seguit de consideracions a tenir en compte si volem publicar informació a Internet:

- Els webs de la UPC han de servir a la missió i als objectius de la Institució.
- En cap cas es poden difondre informacions contràries als principis fundacionals de la UPC (Estatuts) i als drets reconeguts internacionalment.
- Els continguts del web han de respondre als principis de veracitat, integritat i autenticitat i han de ser respectuosos amb la Universitat i els seus membres.
- La informació ha de garantir el dret a la intimitat i a la pròpia imatge de les persones.
- No es poden utilitzar materials que tinguin drets d'autor, llevat del cas que es tingui l'autorització explícita de l'autor i tots els continguts multimèdia han de satisfer la [Llei de Propietat Intel·lectual \(LPI\)](#).
- La inserció de publicitat s'ha de consultar a la Vicegerència de Relacions Institucionals i Comunicació.

# Text de protecció de dades i drets d'autor

## Drets d'autor

Si volem fer constar els drets de Propietat Intel·lectual que la Universitat té sobre el contingut d'un web concret podem escriure el text següent en alguna pàgina que parli del nostre web:

*Els textos, imatges, sons, animacions, programari i la resta de continguts inclosos en aquest web són propietat exclusiva de la **Universitat Politècnica de Catalunya · BarcelonaTech (UPC)**, o bé la UPC està degudament autoritzada per utilitzar-los. Qualsevol acte de transmissió, distribució, cessió, reproducció, comercialització, emmagatzematge, comunicació pública o transformació, total o parcial, requereix el consentiment exprés i per escrit de la UPC.*

## Avís legal sobre protecció de dades de caràcter personal

L'avís de protecció de dades s'ha de posar expressament a qualsevol formulari o eina de recollida de dades per garantir a l'usuari el bon ús de les seves dades personals i el seu dret de modificació o cancel·lació. També és vàlid un enllaç que sigui sempre accessible i que ens porti a una pàgina on s'hi pugui trobar l'escrit.

*En compliment del que estableixen la Llei orgànica 15/1999, de 13 de desembre, sobre protecció de dades de caràcter personal, i el Reial Decret que aprova el Reglament de desenvolupament de la Llei Orgànica de Protecció de dades de caràcter personal, us informem que les dades personals recollides per mitjà dels formularis d'aquest web seran tractades de forma confidencial. Quedaran incorporades als fitxers de la **Universitat Politècnica de Catalunya · BarcelonaTech** per dur a terme una gestió correcta i respondre les consultes o suggeriments que proposeu en els formularis. Tanmateix, podeu exercir els drets d'accés, rectificació, cancel·lació i oposició contactant amb **Nom i Contacte (telèfon o correu electrònic) de la Unitat responsable del web**.*

## Accessibilitat

L'accessibilitat és la qualitat de ser accessible, i accessible és un adjectiu que fa referència a tot allò que és de fàcil accés, tracte o comprensió. El terme s'utilitza per definir el grau de facilitat amb què totes les persones, més enllà de les seves capacitats físiques o tècniques, poden arribar o accedir a una informació. Per això hem d'intentar:

- Fer un **web accessible amb el màxim nombre de navegadors**. Per aquest motiu recomanem l'ús d'estàndards de la W3C ([www.w3c.org](http://www.w3c.org)) i que es faci una revisió amb els navegadors d'ús majoritari.

Al web institucional l'ús de navegadors a canviat notòriament els darrers anys.

A febrer de 2013 s'hi accedeix des dels següents navegadors amb els percentatges indicats: Google Chrome (41,5%), Mozilla Firefox (20,2%), Internet Explorer (18,5%) —d'aquest percentatge el 8,3% és IE9, el 7,4% és IE8 i el 2,0% IE7—, Apple Safari (14,7%), Google Android (3,6%) i Opera (0,7%).

Per això, entenem que revisar un web amb Chrome, Firefox, Explorer 8+ i Safari equival a fer-lo compatible per al gruix de públics.

Per això, entenem que revisar un web amb Explorer, Firefox, Safari i Chrome equival a fer-lo compatible per al 99% dels públics.

- Seguir les **Pautes d'Accessibilitat al Contingut en el Web (WCAG)**. Podeu informar-vos a:  
<http://www.fundacionctic.org>  
<http://www.w3.org/WAI/>

Juntament amb aquesta guia d'estil, us proporcionem la guia d'accessibilitat per a desenvolupadors i la guia d'accessibilitat per a editors de continguts.

Com a institució pública tenim el deure de fer accessible la informació que publiquem a Internet i és important que intentem complir els requisits i les pautes que s'expliquen en aquestes guies.

## Usabilitat

La usabilitat és la qualitat d'una pàgina web o d'un programa informàtic de ser fàcil d'usar i de tenir en compte aspectes com ara la llegibilitat dels textos, la rapidesa de la baixada d'informació, la manejabilitat i la capacitat de satisfer les necessitats de l'usuari.

Podeu informar-vos a:





- <http://www.useit.com/>
- <http://www.nosolousabilidad.com/>

## Programari lliure i Creative Commons

Software lliure d'utilitat:

- **Openoffice** (<http://www.openoffice.org>), eines d'ofimàtica.
- **GIMP** (<http://www.gimp.org>), per a l'edició d'imatges i bàners.
- **Softcatalà** (<http://www.softcatala.org>), programari en català.

Informe-vos sobre el Creative Commons a <http://cat.creativecommons.org/> i també a <http://upcommons.upc.edu/>

- **Reconeixement (Attribution)**. En qualsevol explotació de l'obra autoritzada per la  llicència caldrà reconèixer-ne l'autoria.
- **No comercial (Non commercial)**. L'explotació de l'obra queda limitada a usos no  comercials.
- **Sense obres derivades (No Derivate Works)**. L'autorització per explotar l'obra no  inclou la transformació per crear una obra derivada.
- **Compartir igual (Share alike)**. L'explotació autoritzada inclou la creació d'obres  derivades sempre que mantinguin la mateixa llicència en ser divulgades.

# Recursos per a la comunitat UPC

Finalment, donem una llista d'eines i utilitats que poden interessar-vos a l'hora de fer un web:

- Genweb, generador de webs UPC  
<https://www.upc.edu/comunicacio/www/genweb-upc>
- Manual d'identitat corporativa  
<https://www.upc.edu/comunicacio/eines/identitat>
- Guia d'accessibilitat per a desenvolupadors  
<https://www.upc.edu/comunicacio/eines/lilibre-estil/guia-accessibilitat-desenvolupadors>
- Guia d'accessibilitat per a editors  
<https://www.upc.edu/comunicacio/eines/lilibre-estil/guia-accessibilitat-editors>
- Arxiu de bàners UPC  
[https://www.upc.edu/comunicacio/eines/recursos/banners\\_upc](https://www.upc.edu/comunicacio/eines/recursos/banners_upc)
- Arxiu d'icones UPC  
<https://www.upc.edu/comunicacio/eines/recursos/icones>
- Logotips i marques  
<https://www.upc.edu/comunicacio/eines/recursos/logotips-i-marques>
- Normativa de dominis  
<https://www.upc.edu/comunicacio/www/dominis-upc/normativa>
- Sol·liciteu el vostre cercador UPC  
<https://www.upc.edu/comunicacio/www/cercador-upc/sol-licitud-cercador>
- Bones pràctiques per millorar el posicionament  
<https://www.upc.edu/comunicacio/www/cercador-upc/assessorament/bones-practiques>
- Redacció de webs  
<http://www.upc.edu/slt/competencia-comunicacio-eficac/guies-de-comunicacio-eficac/redactar-webs>
- Escriure per a la WWW  
<http://www.upc.edu/slt/academic-communication/difusio-idees/www>